



CROUS DES ANTILLES ET DE LA GUYANE

Présentation du Dossier Social Etudiant (D S E)

**La demande de bourse et de logement
pour les étudiants et futurs étudiants!**



De quoi parlerons nous ?

01

Le Crous au cœur
de la vie étudiante

02

Les bourses dans
l'enseignement
supérieur

03

Comment faire sa
demande de
bourse

04

Comment faire sa
demande de
logement

05

Le Service social

06

Conseils pratiques
et Quizz





01

Le Crous
des
ANTILLES ET DE LA
GUYANE

Le Centre Régional des Œuvres Universitaires (CROUS)

Les Crous, au cœur de la vie étudiante

Les Crous ont pour mission d'améliorer les conditions de vie des étudiants au quotidien. Leurs actions touchent tous les services de proximité de la vie étudiante :

AIDES FINANCIERES

- Bourses sur critères sociaux
- Aides financières spécifiques

ACCOMPAGNEMENT SOCIAL

- Accueil, écoute, aide psycho-sociale
- Prévention du décrochage et de l'isolement

RESTAURATION UNIVERSITAIRE

- Repas équilibrés à petit prix
- Nombreuses structures de restauration sur les campus (restaurants universitaires, cafétérias, CrousTruck', etc.)

LOGEMENT ÉTUDIANT

- Offre de qualité à prix social
- Aide au logement et à la caution locative

EMPLOI ÉTUDIANT

- Jobaviz.fr, site dédié à la recherche d'emplois pour les étudiants
- Emplois étudiants dans les Crous

VIE DE CAMPUS

- Soutien aux initiatives étudiantes
- Organisation de concours de création et d'actions culturelles
- Animation dans les résidences pour favoriser l'échange et la convivialité

**TOUS VOS SERVICES ET
DÉMARCHES EN LIGNE
SUR VOTRE COMPTE
MESSERVICES.
ETUDIANT.GOUV.FR**



Les bourses **02** dans l'enseignement supérieur

Conditions d'attributions :

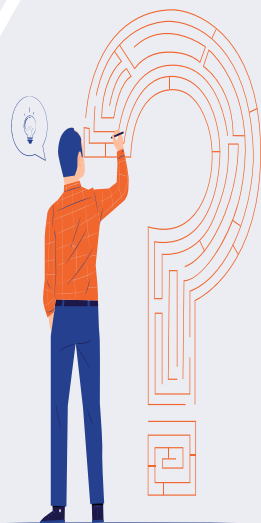
CONDITIONS DE GÉNÉRALES

- Être âgé de moins de 28 ans au 1^{er} septembre de l'année universitaire pour une première demande de bourse.
- Limite d'âge prolongée d'un an par enfant élevé et en fonction de la durée du volontariat dans les armées ou du volontariat civil (service civique).
- Aucune limite d'âge pour les étudiants reconnus en situation de handicap par la Commission des droits et de l'autonomie des personnes handicapées.
- Être inscrit en formation initiale.
- Suivre des études à temps plein dans une formation habilitée à recevoir des boursiers.

CONDITIONS DE NATIONALITÉ

- Être de nationalité française ou avoir la nationalité d'un état membre de l'Union européenne (ou d'un état faisant partie de l'espace économique européen),
- Pour les étudiants d'une autre nationalité :
 - bénéficier d'un titre de séjour valide,
 - être domicilié en France depuis au moins deux ans et être rattaché à un foyer fiscal (père, mère ou tuteur légal) situé en France depuis au moins deux ans.

**L'ÉTUDIANT DOIT
RESPECTER LES
CONDITIONS D'ASSIDUITÉ
ET DE PRÉSENCE AUX
ENSEIGNEMENTS &
EXAMENS.**





La bourse dans l'enseignement supérieur (suite)

Montant : Pour 2023-2024 : entre 145,60€ et 633,50€ par mois (selon les revenus des parents)

Versement : sur 10 ou 12 mois dans certaines situations (ex 12 mois pour les étudiants orphelins).

Tes obligations : être assidu au cours, examens et travaux dirigés.





Les pièces à préparer

Pièces de base :

- * Avis d'imposition 2022 (sur revenus 2021)
- *RIB au nom du futur étudiant (pas de compte sur livret)
- *Justificatifs de scolarité des frères et sœurs inscrits dans l'enseignement supérieur ou dans un établissement en terminale en 2022-2023 (le cas échéant)

Autres pièces selon situations :

- *Jugement de divorce
- *Certificat de décès
- *Titre de séjour
- *



Les autres pièces à fournir en fonction de la situation familiale

Vous êtes un étudiant dont les parents sont :

- mariés / pacsés, vous aurez besoin de l'avis fiscal du foyer
- veufs, vous aurez besoin de l'avis fiscal du foyer + le certificat de décès
- divorcés, vous aurez besoin de 2 avis fiscaux (chacun des parents) + le jugement de divorce
- séparés, vous aurez besoin de 2 avis fiscaux (chacun des parents) + jugement de séparation le cas échéant
- concubins, vous aurez besoin de 2 avis fiscaux (chacun des parents)
- célibataires (parent isolé), vous aurez besoin de l'avis fiscal + du jugement de parent isolé (livret de famille, relevé de prestation CAF)

Les autres pièces à fournir en fonction de la situation de l'étudiant

Vous êtes :

- étranger, vous aurez besoin de votre titre de séjour
- réfugié, vous aurez besoin de votre titre de séjour + l'attestation délivrée par l'OFPRA
- bénéficiaire de la protection subsidiaire, vous aurez besoin de votre titre de séjour + l'attestation délivrée par l'OFPRA
- bénéficiaire de l'aide social à l'enfance, vous aurez besoin du certificat de l'aide sociale à l'enfance
- indépendant fiscalement, vous aurez besoin de l'acte de décès ou le livret de famille + votre propre avis fiscal
- orphelin rattaché à un foyer fiscal, vous aurez besoin de l'acte de décès ou le livret de famille + l'avis fiscal du foyer
- étudiant marié ou pacsé, vous aurez besoin de votre propre avis fiscal + un justificatif du mariage ou du pacs ou le livret de famille
- étudiant avec un enfant, vous aurez besoin de votre propre avis fiscal + votre livret de famille + l'acte de naissance de votre enfant



Autres aides :

L'aide au mérite pour les bacheliers ayant obtenus la mention TB :
100€ sur 9 mois (à partir d'Octobre)

Le Complément grandes vacances

Versement de la bourse sur 12 mois au lieu de 10

L'aide à la mobilité PARCOURSUP (sous certaines conditions réservée à ceux qui quittent leur académie)

Il s'agit d'une aide de 500€, « une prime à l'installation »

Tu peux déposer ta demande sur [messervices étudiants.gouv.fr](https://messervices.etudiants.gouv.fr)





03

Comment faire ma
demande de bourse ?

La demande de bourse

1) Je me connecte au portail étudiant dès le 23

WWW.MESSERVICES.ETUDIANT.GOUV.FR

mars 2023

Je saisi l'adresse mèl utilisée pour Parcoursup et je crée un mot de passe (maj-min-chiffre-caractère spécial)

IDENTIFIEZ-VOUS

MON COMPTE

Adresse courriel * (nom@exemple.com)

identifiant (courriel)

Mot de passe *

S'identifier

[Mot de passe oublié ?](#)

Vous disposez déjà d'un compte MesServices si vous vous êtes inscrit sur Parcoursup au cours de ces 4 dernières années.

- Vous avez reçu un mail confirmant la création de votre compte MesServices (à rechercher dans l'historique de vos messages).
- Pour vous connecter pour la première fois, utilisez l'adresse courriel communiquée à Parcoursup et réinitialisez votre mot de passe (fonction : mot de passe oublié).
- Attention : Certains comptes n'ont pas pu être créés automatiquement depuis Parcoursup.

les **Crous**

Pour saisir mon dossier : Je clique sur « Demande de Dossier Social Etudiant »

Pour suivre l'évolution de ma demande ou insérer des documents : je clique sur suivi

Suivez-nous   etudiant.gouv.fr



Inscription

Connexion



étudiant.gouv.fr
MesServices.etudiant.gouv.fr

S'INSCRIRE DANS L'ENSEIGNEMENT SUPÉRIEUR



Parcoursup



My Road
Le GPS
de l'orientation



Aide à la mobilité
Parcoursup

CVEC

Contribution
vie étudiante
et de campus

DEMANDER UNE BOURSE OU UNE AIDE



Demande de dossier
social étudiant (DSE)



Suivi du dossier
social étudiant (DSE)



Simulateur de bourse



Aide à la mobilité
master

i ETUDIANTS VOTER POUR ÉLIRE VOS REPRÉSENTANTS

Du 6 au 10 décembre 2021, les étudiants seront appelés à voter pour élire leurs représentants dans les Crous.

[Pour en savoir plus](#)

i SÉCURISATION DE VOTRE COMPTE

Après vous être authentifié, cliquez sur "Mon profil" pour mettre à jour votre numéro de téléphone portable (ou le



La demande de bourse : le traitement de mon dossier

2) Je reçois une notification conditionnelle

Le CROUS vous envoie par e-mail une **notification conditionnelle** qui est une réponse de principe indiquant votre échelon de bourse en fonction du vœu d'étude indiqué.

Ils peuvent être modifiés sur demande auprès de votre CROUS.

La notification conditionnelle doit **OBLIGATOIREMENT** être présentée à votre établissement lors de votre inscription.

3) Je reçois une notification définitive

La **notification définitive** vous sera envoyée après réception par le CROUS de la confirmation de votre inscription par votre établissement de formation.



04

Comment faire ma
demande de logement ?

LES RESIDENCES UNIVERSITAIRES AUX ANTILLES ET EN GUYANE

EN GUADELOUPE

Résidences de Fouillole et de Bergevin à Pointe-à-Pitre
Résidences de Camp Jacob et Desmarais à Saint-Claude



EN GUYANE

Résidences de Baduel et de Troubiran à Cayenne
Résidence de Kourou



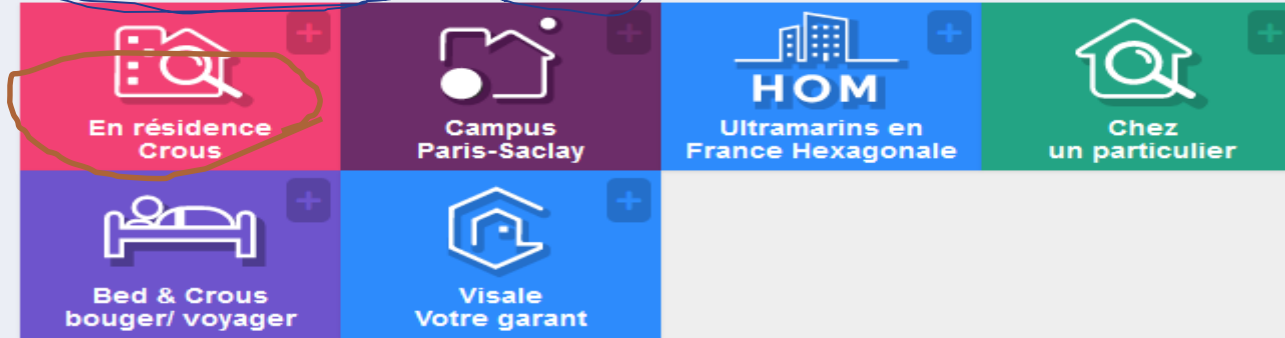
EN MARTINIQUE

Résidence de Schœlcher
Internat de la réussite à Fort-de-France

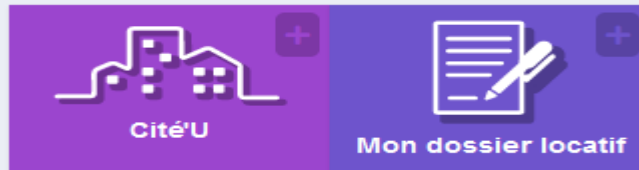


1) Je saisis ma demande sur le site : <https://trouverunlogement.lescrous.fr>

TROUVER UN LOGEMENT



GÉRER SON LOGEMENT



2) Je vérifie régulièrement mes mèls (et les SPAMS) pour connaître les propositions et le calendrier des tours de logement,

1. Affectation initiale -4 cycles de logement : réservé prioritairement aux boursiers

Opérations	Cycle 1	Cycle 2	Cycle 3	Cycle 4
Affichage des logements et ouverture du dépôt des vœux	Mardi 2/05 à 10h	Vendredi 16/06	Vendredi 23/06	Vendredi 30/06
Fermeture du dépôt ATTENTION HEURE PARIS	Lundi 12/06 à 10h	Lundi 19/06 à 10h	Lundi 26/06 à 10h	Lundi 03/07 à 10h
Attribution automatisée	Mardi 13/06	Mardi 20/06	Mardi 27/06	Mardi 04/07
Fin des confirmations des propositions	Jeudi 15/06 à 23h59	Jeudi 22/06 à 23h59	Jeudi 29/06 à 23h59	Jeudi 06/07 à 23h59

**CONSULTE REGULIEREMENT TA MESSAGERIE ET TES SPAMS.
TU AURAS MOINS DE 48H POUR ACCEPTER UNE PROPOSITION**



2. Affectation complémentaire : réservée à tous les étudiants boursiers ou non

À partir du **11 juillet jusqu'au 29/09 23h59**, tous les étudiants peuvent consulter les offres de logement restant disponibles après la phase d'affectation initiale et faire une demande de logement.

3. Début du fil de l'eau

A partir du 2/10



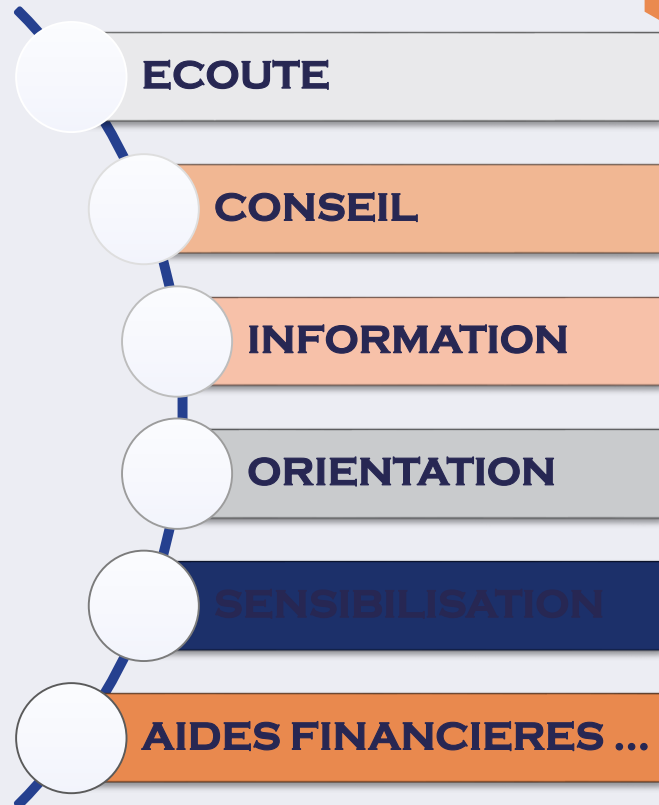


05

Le service
social

LE SERVICE SOCIAL

- **UN SERVICE SUR CHAQUE SITE**
- **ACCUEIL ET ACCOMPAGNEMENT PERSONNALISÉS DE L'ÉTUDIANT**
- **ASSISTANTES SOCIALES SOUMISES AU SECRET PROFESSIONNEL**
- **AIDE FINANCIÈRES PONCTUELLES POUR LES BOURSIERS ET NON BOURSIERS**





Conseils pour bien réussir son entrée dans l'enseignement supérieur :

QUELQUES CONSEILS :

CE QU'IL NE FAUT PAS FAIRE

***NE PAS ATTENDRE LES RÉSULTATS DU BAC OU DE PARCOURSUP POUR FAIRE TA DEMANDE CAR LES VŒUX MODIFIABLES !!!**

***N'ATTENDS PAS DÉBUT MAI , TU RISQUES D'ÊTRE PÉNALISÉ LES SUIVANTES : ABSENCE DU PAIEMENT DE LA BOURSE DÈS AOÛT, PAS D'INSCRIPTION À L'UNIVERSITÉ ENVIRON 170€) , DE LA CVEC (95€), PAS DE REPAS À 1€**



QUELQUES CONSEILS :

CE QU'IL FAUT FAIRE

***JE CONSULTE RÉGULIÈREMENT TA MESSAGERIE ET TES SPAMS !**

***JE CONSERVE PRÉCIEUSE TON IDENTIFIANT ET TON MOT DE PASSE TE PERMETTANT D'ACCÉDER AU PORTAIL ÉTUDIANT.**

***J'EFFECTUE MA DEMANDE SUR LE CROUS DES ANTILLES ET DE LA GUYANE, TON LIEU D'ÉTUDE ACTUELLEMENT.**

***JE VÉRIFIE AVEC MES PARENTS QUE JE POURRAS DISPOSER DE L'AVIS FISCAL 2022 SUR LES REVENUS 2021 (DANS LE CAS CONTRAIRE TES PARENTS DEVRONT SE RAPPROCHER DE TOUTE URGENCE DU CENTRE DES IMPÔTS)**



QUELQUES CONSEILS :

CE QU'IL FAUT FAIRE

*** J'INDIQUE L'INTENTION DE DEMANDER UN LOGEMENT « CROUS », AU MOMENT DE LA SAISIE DE TA DEMANDE DE BOURSE AINSI JE RECEVRAI UNE ALERTE M' INVITANT À DÉPOSER TES VŒUX LOGEMENT DÉBUT MAI**

*** JE M'ABONNE TOI SUR LES PAGES INSTA, FB.... DU CROUS POUR AVOIR TOUTES LES INFOS**

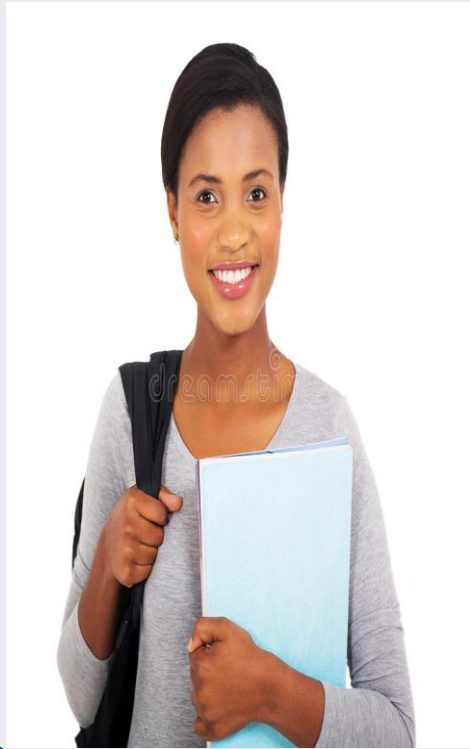
*** JE ME RENSEIGNE AUPRÈS DES AUTRES ORGANISMES QUI ACCOMPAGNENT LES ÉTUDIANTS (CAF-LADOM-VISALE....)**





06

Pour résumer
LE QUIZZ



LE QUIZZ



Jusqu' à quelle date dois-je saisir mon D.S.E?

La campagne débute le 23 mars et s'achève le 30 mai 2023,

Puis-je faire mon DSE après le 30/05?

Oui. Mais ton dossier ne serez pas prioritaire. Les conséquences peuvent être les suivantes : pas de logement, avance des frais d'inscription, pas de versement de la bourse fin août

Je ne sais pas encore dans quelle école je serai inscrit(e), puis je saisir mon DSE ?

Oui. Tes vœux peuvent être modifiés. Dès que tu seras sûr de ton affectation , tu pourras en demander la modification en insérant un courrier via ton suivi DSE.

Comment sait on que son DSE est validé?

Une notification conditionnelle te sera adressée par mèl. La rubrique suivi DSE te permet de suivre l'évolution du traitement de ton dossier



LE QUIZZ



Ma bourse peut elle calculée sur la base de ma propre déclaration fiscale?

Non sauf exceptions (étudiant marié, avec enfant, orphelin...). De manière générale, le détachement fiscal n'a aucune incidence sur le calcul de ta bourse.

Comment ajouter des pièces à mon D.S.E?

Tu devras déposer les pièces dans ton suivi DSE accessible sur messervices.etudiant.gouv.fr

Comment contacter le gestionnaire de mon dossier?

Clique sur la rubrique « assistance » au bas de la page du site messervices.etudiant.gouv.fr



RESTONS EN CONTACT.....



SERVICE DES BOURSES de 8h à 12h du Lundi au Vendredi

GUADELOUPE : 0590 89 88 88

GUYANE : 0594 25 81 24

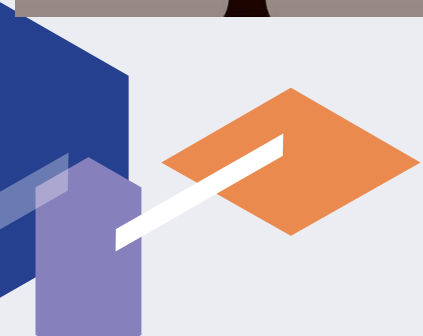
MARTINIQUE : 0596 61 03 65

SERVICE SOCIAL

GUADELOUPE : 0590 89 74 06

GUYANE : 0594 25 81 24

MARTINIQUE : 0596 61 05 16



Par mël: messervices.etudiant.gouv.fr
(rubrique assistance en bas de l'écran)



Suivez-nous   [etudiant.gouv.fr](https://www.etudiant.gouv.fr)



[Inscription](#)

[Connexion](#)



étudiant gouv.fr **MesServices**.[etudiant.gouv.fr](https://www.etudiant.gouv.fr)

S'INSCRIRE DANS L'ENSEIGNEMENT SUPÉRIEUR



Parcoursup



Le GPS
de l'orientation



Aide à la mobilité
Parcoursup

CVEC

Contribution
vie étudiante
et de campus



DEMANDES DE DSE 2022-2023

La demande de DSE est ouverte.
Vous pouvez déposer votre dossier
jusqu'au 15 mai.

/ [Accueil](#) / [Inscription](#) / [Connexion](#) / [FAQ](#) / [Liens Utiles](#) / [Mentions Légales](#)
/ [Informations sur les données personnelles](#) / [Assistance](#) / [etudiant.gouv.fr](https://www.etudiant.gouv.fr)

Site édité par le ministère de
l'Enseignement supérieur, de la
Recherche et de l'Innovation et
les Crous

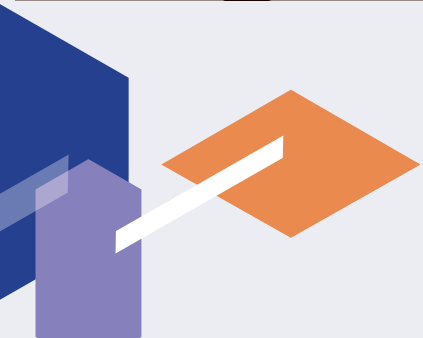


Pour suivre l'actualité du DSE 2023-2024

Abonne toi **sans tarder** pour avoir toutes les infos !
(calendrier de paiement de la bourse, des tours logement....)



www.crous-antillesguyane.fr





MERCI

Avez-vous des questions?

